


TOMBER DU CIEL COMME UN ÉCLAIR
VI variations
Léo Lefort

Chapelle Saint-Charles
Saint-Florent-Le-Vieil
ÉTÉ 2020



“Nous avons pris notre parti du fait qu’il faut bien, même si c’est la plupart du temps contre notre gré, exister, parce qu’il ne nous restait rien d’autre à faire, et c’est seulement parce que sans cesse et toujours, chaque jour et à chaque instant, nous en avons à nouveau pris notre parti, que nous pouvons aller de l’avant. (...)”

Thomas Bernhard. *Oui*

CAS DE FOUDRE EN CIEL CLAIR

Laure Neuchatie, *critique*, juin 2020

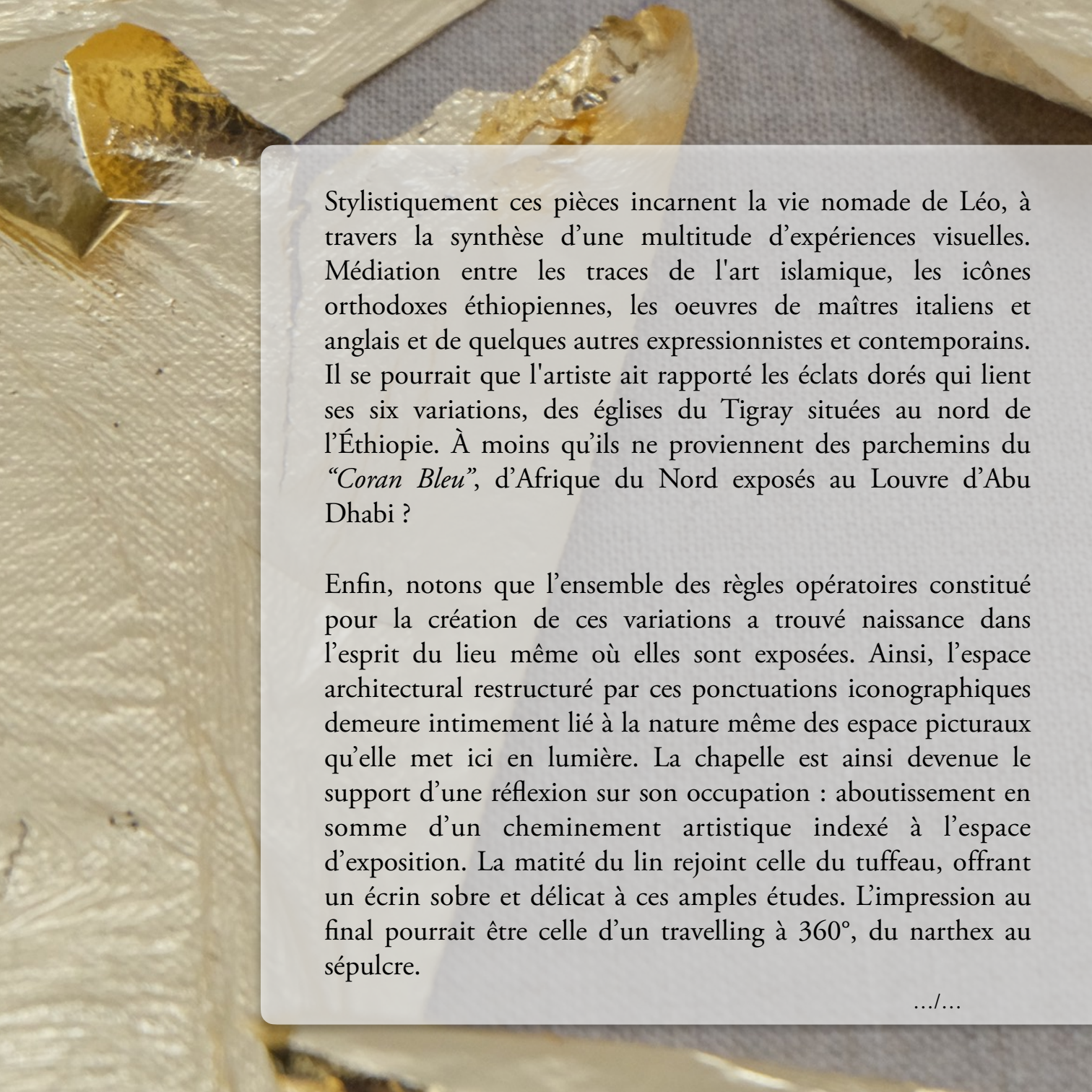
L'une des premières expressions du style néo-plantagenêt, la chapelle Saint-Charles se trouve ici ré-affectée par l'occupation des parois de sa nef et transepts, temporairement transformés en cimaises. Le strictement minimaliste de l'ambition de cette série de grands formats est contrebalancé par la complexité du traitement de la surface de lin brut. La photographie, le numérique, le dessin, la peinture, la rehausse fusionnent pour mettre en lumière trames et motifs minutieusement sis, rappelant les structures fines d'un moucharabié. Les scansions profondes de noir de vigne et de particules de saule calciné ponctuent la surface de la toile, tandis que le zinc, le cobalt et le cuivre s'y déploient en thèmes éclatants. Par effraction, l'artiste arrache de nouvelles résonances aux parures de pierre et perce six fenêtres mystérieuses : une quatrième dimension éminemment spirituelle ?

.../...

Il est évident que ce travail s'inscrit logiquement dans le prolongement des deux expositions "*Iconomachie*" présentées à Liège et à Dubai. Déflagrations liminales et anarchiques, c'était à coup de gazons artificiels taillés en bas-reliefs, d'impressions HD rehaussées à la peinture de tuning, de tapis persans rasés, de céramiques plastifiées, de sculptures détruites au burin, de blocs d'asphaltes parés de plumes et feuilles d'or, de vanités de plâtre gravés dans des fonds de tiroir, que ces oeuvres, pastiches d'écritures Dada, déplaçaient, non sans humour, les points de vue et les perspectives.

Le large spectre balayé dans ces variations inédites reflète une tentative d'adjoindre à la réflexion sur la nature de l'iconographie contemporaine, une structure qui ne soit départie du souci d'ornementation. Dans le travail de Léo, il n'y a pas systématiquement d'objet amarré centralement — un container, une fleur, un cheval de bataille ou une femme nue, ou plus exactement un serpent, un ange, un visage, une couronne — autour duquel la spatialité serait construite. Libéré de la force de gravité, de la ligne d'horizon, du paysage, de la complétude anatomique, Léo dépouille le corps du sujet par l'épure pour n'en garder que l'essence.

.../...



Stylistiquement ces pièces incarnent la vie nomade de Léo, à travers la synthèse d'une multitude d'expériences visuelles. Médiation entre les traces de l'art islamique, les icônes orthodoxes éthiopiennes, les oeuvres de maîtres italiens et anglais et de quelques autres expressionnistes et contemporains. Il se pourrait que l'artiste ait rapporté les éclats dorés qui lient ses six variations, des églises du Tigray situées au nord de l'Éthiopie. À moins qu'ils ne proviennent des parchemins du "Coran Bleu", d'Afrique du Nord exposés au Louvre d'Abu Dhabi ?

Enfin, notons que l'ensemble des règles opératoires constitué pour la création de ces variations a trouvé naissance dans l'esprit du lieu même où elles sont exposées. Ainsi, l'espace architectural restructuré par ces ponctuations iconographiques demeure intimement lié à la nature même des espace picturaux qu'elle met ici en lumière. La chapelle est ainsi devenue le support d'une réflexion sur son occupation : aboutissement en somme d'un cheminement artistique indexé à l'espace d'exposition. La matité du lin rejoint celle du tuffeau, offrant un écrin sobre et délicat à ces amples études. L'impression au final pourrait être celle d'un travelling à 360°, du narthex au sépulcre.

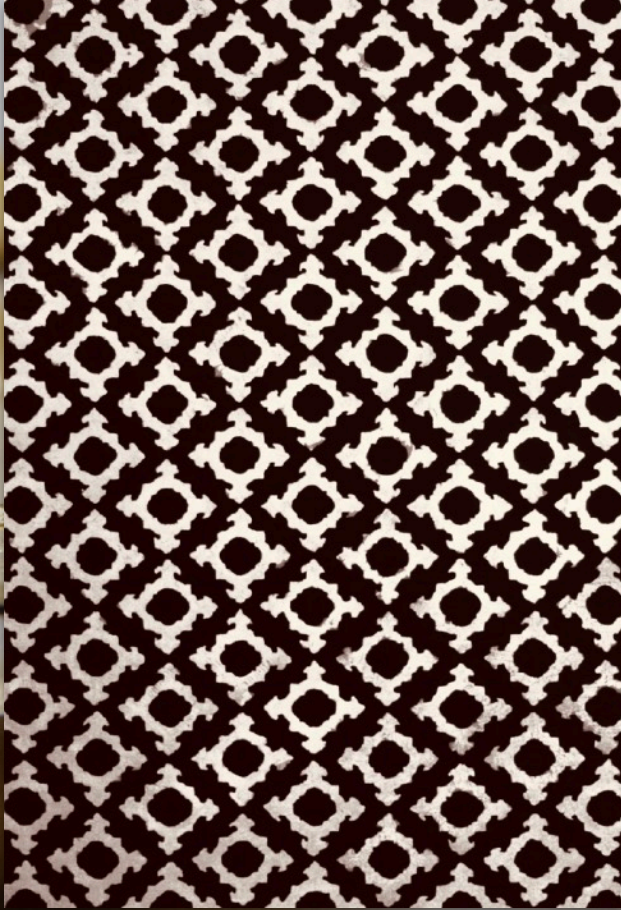
.../...

Ce montage séquentiel emprunté au cinéma et à la bande dessinée s'alignerait avec ce que l'artiste, tente de confronter dans cette installation : image fixe et image animée, unité et multiple, sacré et profane, ruptures et continuités, *cuts* et raccords, comme autant d'enjeux contradictoires.

En sublimant le caractère immanent de la chapelle Saint-Charles, Léo nous propose, dans la douce clarté de ce lieu retiré du chaos des mondes, une vibration intérieure, écho lyrique à la pulvérulence des ciels d'orage...



Étude - Collection de l'artiste



Études - Collection de l'artiste

Variations

Huile, zinc, cobalt, noir de vigne, charbon & feuille de cuivre sur toile de lin brut.
Chaque pièce mesure 135cm par 190 cm — *Mise en circulation : enchères silencieuses*

+ **Édition d'un coffret collection prestige, avec contribution littéraire de Laurent Isel**
-comprenant 24 tirages, tirés à 25 exemplaires + 2 épreuves d'artiste

R° Quadri, 30 x 45cm, sur papier de création 250 g/m² Gesso Tintoretto

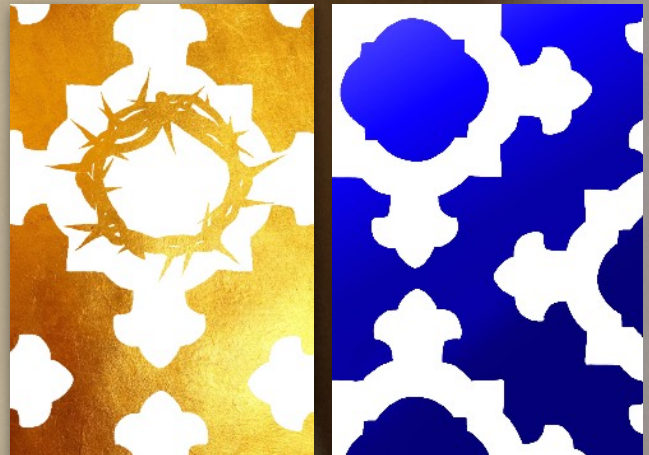
Coffret rigide, R° Noir, 1500 g/m² blanc Microcannelure 2 faces blanc 15/10

+ **Tirages sérigraphiques** - numérotés & signés, sur papier Olin, cocoon Offset recyclé,
350g/m², 45/64 cm

20 exemplaires rehaussés à la feuille de cuivre

5 exemplaires rehaussés à la feuille d'or 22 carats

+ 2 Épreuves Hors Commerce (H.C.) & 3 Épreuves d'Artiste (E.A.)





88. St-FLORENT-le-VIEIL (M.-et-L.)
Tombeau de Cathelineau, le Saint d'Anjou
héraldissime des Armées Vendéennes, en 1793

CHAPELLE DES SOEURS DE SAINT CHARLES

“À la douce et pieuse mémoire de Mr et Mme Armand Beaudouin, décédés en 1849 et 1850, bienfaiteurs de St Florent et fondateurs de l'école des Frères. Mr le Comte de Quatrebarbes institué légataire universel de Mme Beaudouin a cru remplir les intentions de cette noble femme en consacrant en entier son héritage aux oeuvres de charité chrétienne qu'elle avait toujours aimées. C'est donc à elle bien plus qu'à lui qu'on doit les réparations faites au couvent des Bénédictins pour y loger les frères, la fondation de l'asile gratuit et de l'école des Soeurs de St Charles, enfin la construction de la Chapelle où reposent en attendant la résurrection les deux Cathelineau.”





Vue de la nef



Vue du chœur

ANTÉCÉDENTS

* Artiste / ** Directeur Artistique

2015

“*Iconomachy*”, résidence RAVI/E251, Liège, Belgique *

“*Transmedia Storytelling*”, Université Bordeaux Montaigne, France *

2014

“*Iconomachy*”, Off Dubai Art Fair, Dubai, EAU *

2013

“*Ollegro*”, pour Pae White, MAK, Vienne, Autriche *

“*Projet Little Sun*”, avec Olafur Eliasson, Museum of Modern Art, Addis Abeba, Éthiopie **

2012

“*Art At Work / Visionary Africa*”, pavillon conçu Sir David Adjaye, collaboration avec le Palais des BOZAR de Bruxelles, Addis Abeba, Éthiopie **

“*In Cauda...*”, Atelier, Addis Abéba, Éthiopie **

“*Une Obscure Taxinomie de Nobles Lignes*”, Atelier, Addis Abéba, Éthiopie **

“*Addis Ephemera*”, Atelier, Addis Abéba, Éthiopie **

“*Neoscape*”, Atelier, Addis Abéba, Éthiopie **

2011

“*Aroguè New?*”, Atelier, Addis Abéba, Éthiopie **

“*Addis/Chrome*”, Dawit. Petros, Atelier, Addis Abéba, Éthiopie **

“*Impetus*”, Atelier, Addis Abéba, Éthiopie **

2010

“*Open Studio*”, Thamy Myele Foundation, Amsterdam, Pays-Bas *

“*Remix: Arts & Nouveau Media*”, École d'Architecture Amsterdam, Pays-Bas *

2009

“*H*tel Dystopia*”, XVA Gallery, Dubai, UAE *

2008

“*Tell Me What You Think Of Me*”, Galerie LeLa, Addis Abeba, Éthiopie **

“*Addis Ababa, 1886-1941, Architectural Heritage*”, Edition Shama, Éthiopie *

“*Skins*”, performances dans les rues d'Athènes, Grèce *

2007

“*The Other Side*”, Yohannes Gedamu, Galerie LeLa, Addis Abeba, Éthiopie **

“*Käl (Word)*”, Behailu Bezabih, Galerie LeLa, Addis Abeba, Éthiopie **

“*Salesman of Secondhand Ideas & Goods*”, Ermias Mazengua, Galerie LeLa, Addis Abeba, Éthiopie **

“*Feeling the Gap*”, 15 artistes en résidence, Galerie LeLa, Addis Abeba, Éthiopie **

“*Zero Gravity*”, Galerie LeLa, Addis Abeba, Éthiopie **

“*Archives Actives*”, E251 Belgique, & Galerie LeLa, Addis Abeba, Éthiopie **

2005

“*Retour d'Axoum*”, avec P. Viesi & A. Fiorente, exposition monumentale dans 5 aéroports d'Éthiopie **

2004

"Fin de Partie", de Samuel Beckett, décors & costumes, Théâtre LGM, Éthiopie *

"Corps", commande pour Handicap International, Galerie Alliance, Éthiopie **

2003

"Oiseau de Nuit", École des Beaux-Arts & Design d'Addis Abeba, Éthiopie **

"Steps & Corridors, Vitrine of a Moving Continent", Nations Unis, African Forum, Addis Abeba, Éthiopie **

"Otto Dix, art & life", Goethe Institute & École des Beaux-Arts & de Design d'Addis Abeba, Éthiopie **

2002

"Essua", Galerie Alliance, Éthiopie *

"Selfportraits", Galerie Alliance, Addis Abeba, Éthiopie *

"Swarming", video, Addis Abeba, Éthiopie *

"Dessins Choisis", Galerie Alliance, Addis Abeba, Éthiopie / AfAAA, Paris *

"Oncle Vania", d'Anton Tchekov, décors, Théâtre de l'Hager Fiker, Addis Abeba *

"French Connections", Goethe Institute d'Addis Abeba, Éthiopie **

2001

"Frissons & le Savon Parfait", d'Henri Michaux, décors & costumes, TIAC, Addis Abeba *

"Mr. Tout-Le-Monde" de Daniel Tayé, décors, TIAC, Addis Abeba *

"Mirkana / Higher, Mesfin H/Mariam une étoile filante", Galerie Alliance, Addis Abeba, Éthiopie **

2000

"50 Years", École des Beaux-Arts & de Design d'Addis Abeba, Éthiopie *

"Off the Wall", Goethe Institute, Addis Abeba, Éthiopie *

"Existence", galerie TIAC, Addis Abeba *

"The Beauty of Water", S. Myake, TIAC, Addis Abeba **

"Plume", d'Henri Michaux, scénographie, Théâtre LGM, Addis Abeba, Éthiopie, Dire Dawa & Djibouti *

1999

"Bridge Project", Heinrich Böll Foundation, Addis Abeba, Éthiopie *

"Eden", Galerie Alliance, Addis Abeba, Éthiopie **

"On Paper", Musée d'Art de Pretoria, Afrique Du Sud **

"Movement", collaboration Germaine Acogny, Galerie Alliance, Éthiopie **

1998


"Do It Yourself", Centre d'Art Domaine de Kerguéhennec, France *

"Jeune Création Française", Centre d'Art Domaine de Kerguéhennec, France *

"In Situ, On City", Université de Haute Bretagne II, Rennes, France *

"Images de la Folie", Galerie des Urbanistes, Fougères, France *

"Resistances", Arts & SIDA, Rennes *



“(…) Et comme nous avons cette certitude de ne rien faire d’autre qu’aller à la mort, et comme nous savons ce que cela signifie, nous essayons de mettre à notre service tous les moyens susceptibles de nous divertir de cette connaissance, et ainsi nous ne voyons dans ce monde, si nous regardons bien, que des gens occupés en permanence et toute leur vie à ce divertissement.”

Thomas Bernhard. *Oui*



ATELIER LK'

Sur RDV uniquement

10, rue du Grenier à Sel
Saint-Florent-Le-Vieil
49410 Mauges-Sur-Loire

www.atelierlk.art

leo@atelierlk.art

00 33 6 15.52.98.28